

# NAVODILA ZA UPORABO

## VPS - VZLETIŠČA



# VZLETIŠČA

# KAPLJA VAS

**AERO KLUB PREBOLD**

KAPLJA VAS 45  
3312 PREBOLD

DATUM IZDAJE NAVODIL: JUNIJ 2021  
ŠT. REVIZIJE NAVODIL: /



VPS - KAPLJA VAS

**(NAMENOMA PRAZNA STRAN)**



## **1. PODATKI O OBRATOVALCU**

### **AERO KLUB PREBOLD**

Kaplja vas 45  
SI – 3312 Prebold

GSM: 00386 (0)41 710-578  
E-pošta: [potocnik.edvard@gmail.com](mailto:potocnik.edvard@gmail.com)  
Web: <https://www.facebook.com/Aero-Klub-Prebold-109534396067658>  
FB: <https://www.facebook.com/Aero-Klub-Prebold-109534396067658>

#### **Kontakti odgovornih oseb:**

Edvard Potočnik – predsednik:	041/710-578	<a href="mailto:potocnik.edvard@gmail.com">potocnik.edvard@gmail.com</a>
Zvonko Rutar - gospodar:	041/231-516	<a href="mailto:zvone.rutar@gmail.com">zvone.rutar@gmail.com</a>
Franc Kresnik - član:	051/305-060	<a href="mailto:franci.kresnik@gmail.com">franci.kresnik@gmail.com</a>

## **2. GEOGRAFSKI PODATKI O VZLETIŠČU**

Vzletišče Prebold – Kaplja vas se nahaja približno 1,5 km severozahodno od Prebolda in z desne strani 600 m od magistralne ceste Ljubljana – Celje.

Kraj: Prebold – Kaplja vas  
Katastrska občina: Latkova vas  
Občina: Prebold

#### **Koordinate referenčne točke (WGS-84):**

**46° 14' 32,44" N**

**15° 04' 23,78" S**

#### **Nadmorska višina referenčne točke:**

**275 m – 902 ft**

ELABORAT MERITVE REFERENČNE TOČKE VZLETIŠČA, KI JO JE IZVEDEL POOBLAŠČENI IZVAJALEC GEODETSKIH STORITEV, JE V PRILOGI.

## **3. DOSTOP IN DOLET DO VZLETIŠČA**

**Dostop** do vzletišča je moženo po regionalni cesti Ljubljana - Celje z odcepom pri bencinski črpalki proti smeri Prebold – Kaplja vas. Vzletišče Prebold – Kaplja vas se nahaja približno 1,5 km severozahodno od Prebolda in z desne strani 600 m od magistralne ceste Ljubljana – Celje.

Na območje vzletišča je možno dostopati preko peščene in utrjene dovozne poti, ki vodi do hangarja, kjer je tudi parkirišče za vozila.



**Dolet** na vzletišče "Kaplja vas" je možen z vseh strani z upoštevanjem naslednjih splošnih omejitev:

- višina doleta 1000 ft QNH,
- ob priletu brez postaje, prelet steze pod pravim kotom na višini 1000 feet nad terenom z upoštevanjem da je vzletišče enostransko in se pristaja samo v smeri 08.
- v prihodu upoštevaj signalizacijo in smer vetra.

#### **4. NAMEN VZLETIŠČA**

Vzletišče lahko v obratovalnem času uporabljajo vsi, ki se ravna po določilih, navedenih v teh Navodilih. V primeru močno povečanih letalskih dejavnosti na vzletišču, lahko upravljavec vzletišča oz. skrbnik vzletišča iz varnostnih razlogov začasno omeji obseg nekatere od letalskih dejavnosti.

Vzletišče je namenjeno predvsem za:

- športno letenje vseh vrst ULN,
- uvodni leti vseh vrst ULN,
- letalsko modelarstvo (prosto leteči modeli, radijsko vodeni modeli in brezpilotniki).

Pri uporabi zrakoplovov/letalnikov in dejavnosti iz predhodnega odstavka je potrebno tudi upoštevati letalske karakteristike posameznega zrakoplova/letalnika; odgovornost za upoštevanje tega določila je izključno na vodji zrakoplova/letalnika.

#### **5. PODATKI O VPS**

Geografska smer VPS: **080 – 260**

Številčna oznaka pragov: **08 – 26**

Dimenzije VPS: **30m x 225m / 100ft x 740ft**

Dimenzije STRIPA: **30m x 265m / 100ft x 870ft**

Sestava tal: **Tla so peščeno prodnata in porasla s travo. Vzletišče je normalno uporabno skozi vse leto, razen ob večjih nalivih se na posameznih delih pojavi voda, ki je dobro vidna iz zraka.**

Označbe VPS: **belo – redeče zastavice na vsakih 50 m, v vogalih pa z rdečimi zastavicami**



Vzletišče je enostransko:	<b>Vzletišče se uporablja kot enostransko vzletišče. Poleta se v smer 26, pristaja pa se samo v smer 08, kar je opredeljeno tudi v grafičnih prilogah.</b>
Pozicija kazal. smeri in moči vetra:	<b>10m bočno od VPS na J strani steze (4m visok drog)</b>
Signalno območje:	<b>pred hangarjem – med ploščadjo in VPS</b>
Drugo:	<b>dodatne talne oznake (bela guma) to ni uradna oznake VPS.</b>

## **6. VOZNE STEZE IN DRUGI OBJEKTI**

### **Površine za vožnjo letal**

Za vožnjo letal se uporablja sama VPS oz. površina med VPS in dovozno potjo do hangarja.

### **Površine za parkiranje motornih zrakoplovov**

Parkirne površine za motorne ULN sta pred ploščadjo oziroma na travi vzhodno od hangarja.

## **7. OVIRE NA OBMOČJU VPS**

Na območju vzletišča je postavljen objekt – hangar, ki lahko predstavljaj ovire:

- hangar za letala dimenzij 18 x 10 m in višine 6 m

Objekt se nahaja pod bočnimi ravninami VPS in so tudi evidentirani v evidencah GURS – Geodetske uprave RS.

Pred pragom steze 08 je potok Trnavca, ki ga moramo pri pristajanju preleteti v varni višini. Tik ob potoku pred pragom steze 08 je tudi poljska pot, ki se bolj malo uporablja. Na obeh straneh steze so postavljeni prometni znaki s sliko letala in napisom vzletno pristajalna steza. V času letenja vodja letenja opazuje promet na poti in če je potrebno tudi fizično zapre pot, da lahko zrakoplov poleti ali pristane. Ob severni strani vzletišča je električna napeljava višine 10 – 12 m.

## **8. OBVEZNA OPREMA**

Obvezno opremo VPS predstavljajo predpisana meteorološka in protipožarna oprema ter oprema za prvo pomoč skladno z določbami 10. člena Pravilnika o VPS:

**Meteorološka oprema:** kazalnik smeri in moči vetra (10m J od VPS) – 4 m fiksen drog in ročni anemometer

**Protipožarna oprema:** gasilni aparati 2 x 6 kg ali 1 x 9 kg v hangarju



**Oprema za prvo pomoč:** kovček /torba s prvo pomočjo s predpisano vsebino sanitetnega materiala, mobilni telefon za komunikacijo s klicnim centrom 112, nosila

**Oprema za komunikacija:** ročna letalska radijska postaja (8,33 kHz separacija)

## **9. PRESKRBA Z GORIVOM IN MAZIVOM**

Na vzletišču stalna oskrba z gorivi in mazivi ni možna.

## **10. DOLOČILA O GIBANJU LJUDI, VOZIL IN ŽIVALI**

Vožnja vozil in gibanje ljudi po manevrskih površinah letališča je prepovedano, prav tako tudi vožnja in parkiranje vozil na motorni pogon. Ob robu VPS v celotni dolžini poteka poljska cesta, namenjena gibanju ljudi, vozil in živali. Parkiranje vozil je možno samo na za te namene dovoljenih površinah. Prepovedano je parkiranje vozil po travnikih okrog vzletišča.

## **11. DOLOČILA O ORGANIZACIJI LETENJA**

Skrbnik vzletišča je pooblaščen oseba upravljavca letališča: predsednik, upravnik – direktor vzletišča ali druga oseba, ki jo le – ta določi oz. pooblasti.

Dolžnost skrbnika vzletišča je, da koordinira vse dejavnosti na letališču, tako da potekajo v skladu s predpisi in maksimalno varno. Skrbnik vzletišča skrbi za pregled urejenosti vzletišča, zagotavlja informacije uporabnikom vzletišča in v primeru izrednih dogodkov aktivira reševanje ter nudi pomoč (protipožarna oprema in prva pomoč); vsi udeleženci v dejavnostih na letališču so se dolžni brezpogojno ravnati po njegovih navodilih oz. v primeru, ko slednji ni prisoten po teh navodilih ob upoštevanju splošnih letalskih predpisov. Vsakokratni skrbnik vzletišča ima v uporabi svoj GSM za obveščanje.

Ko klub ne izvaja aktivnosti in skrbnik vzletišča ni prisoten, stalni uporabniki letališča opravljajo svoje dejavnosti v skladu z navodili za letenje in svojimi operativnimi priročniki.

**Vsi uporabniki letališča so dolžni med svojimi aktivnostmi imeti vključeno radijsko postajo na frekvenci 123.505 MHz v kolikor jo imajo vgrajeno.**



## **12. OBMOČJE VZLETIŠČA**

Območje vzletišča Kaplja vas je krog polmera 650 m. Največja dovoljena višina letenja brez najave kontroli letenja v območju vzletišča je 2500ft QFE oz. 3397 ft QNH.

## **13. DOLOČILA O POSTOPKIH LETENJA**

Vzletišče je enostransko in se poleta samo v smeri 26, pristaja pa v 08. Smer, ki jo označuje kazalnik smeri pristajanja, se ne upošteva za vzletanje.

### **A.) ŠOLSKI KROG**

UL letala, motorni zmajji in žirokopterji, uporabljajo severni šolski krog za stezo 08. Višina leta v šolskem krogu je od 500 ft (150m) do 1000 ft (300m) nad terenom. V šolskem krogu je obvezno javljanje – pozicije z vetrom. Vzletišče je enostransko in se pristaja vedno le v smeri 08

### **B.) LETALIŠKE CONE**

**Trenažna cone:** je nad območjem vzletišča. Delovna višina v trenažni coni je od 3000 ft QNH do 4000 ft QNH. Pilot mora po radijski zvezi obvezno sporočiti začetek in konec dela v coni.

**Cona čakanja:** se nahaja severno od kraja Prebold, minimalna višina je 1000 ft nad terenom oziroma 1897 ft QNH. Iz cone čakanja je možno neposredno vključevanje v pozicijo šolskega kroga – desno z vetrom za stezo 08.

### **C.) RAZDVAJANJE LETAL V CONI VZLETIŠČA**

Razdvajanje letal se izvaja po pravilih letenja in je zanj odgovoren vsak pilot sam. Navodila po radijski zvezi (123,505 MHz) služijo le kot pomožna informacija.

### **D.) TOČKE JAVLJANJA / ČAKANJA**

Obvezne točke javljanja so na poziciji H + 500 ft oz. H + 1000 ft : Prihod iz smeri sever Šmartno ob Paki, prihod iz smeri vzhod Žalec, ter prihod iz smeri zahod Vransko.

Točka čakanja je na poziciji severno od kraja Prebold H + 1000 ft iz točke čakanja je možno neposredno vključevanje v šolski krog.



## 14. POSTOPKI V SILI

### A.) POSTOPKI V PRIMERU ZGREŠENEGA PRISTAJANJA

Pilot zrakoplova, ko ugotovi, da ne bo pristal in se varno ustavil do konca vzletno pristajalne steze, odleti na nov krog in se s pravilnim proračunom pripravi na nov pristanek.

### B.) POSTOPEK V PRIMERU ODPOVEDI DELOVANJA MOTORJA

Piloti se pri odpovedi motorja morajo ravnati po navodilih opisanih v priročniku posameznega tipa zrakoplova za tak primer. Priporočljivo pa je naslednje:

**Odpoved motorja med zaletom:** Ravnati po postopkih predpisanih za posamezni tip zrakoplova. Če je steza dovolj dolga ali v njenem podaljšku ni ovir, naj se obdrži smer, v nasprotnem primeru se poskusiti izogniti oviri.

**Odpoved motorja do višine 100 m:** Ravnati po postopkih predpisanih za posamezni tip zrakoplova. Pri popolni odpovedi motorja do višine 100 m po vzletu, nikoli napraviti zavoja za povratek na letališče.!

**Odpoved motorja nad višino 100 m:** Ravnati po postopkih predpisanih za posamezni tip zrakoplova. Na višinah, večjih od 100 m uporabiti terene levo ali desno od smeri leta ali

pa, odvisno od položaja glede na vzletno pristajalno –stezo in tipa zrakoplova, se vrniti na vzletišče in pristati v nasprotni smeri vzleta.

### C.) PREKINITEV LETENJA

Ob nenadnem pojavu ali predvidenem poslabšanju vremena, skrbnik vzletišča odredi prekinitev letenja in povratek vseh letal na letališče.

Prekinitev letenja se sporoči preko radijske zveze vsem dosegljivim letalom v zraku, ta pa obvestijo še ostale zrakoplove, ki niso v dosegu zemeljske postaje. Prekinitev letenja je glede na plan in dolžino dneva tudi 30 min. po sončnem zahodu in do takrat morajo pristati vsi zrakoplovi.

### D.) OBVEŠČANJE OB IZREDNIH PRIMERIH

V slučaju izrednih primerov se postopa:

Takoj se zavaruje mesto izrednega primera in ukrepa za takojšnje reševanje ljudi in premoženja.

Glede na značaj izrednega primera, se obvesti center za obveščanje, reševalno postajo, gasilsko – reševalni center (številka: 112), policijo (številka: 113), pristojno kontrolo letenja, službo za preiskovanje letalskih nesreč in incidentov.



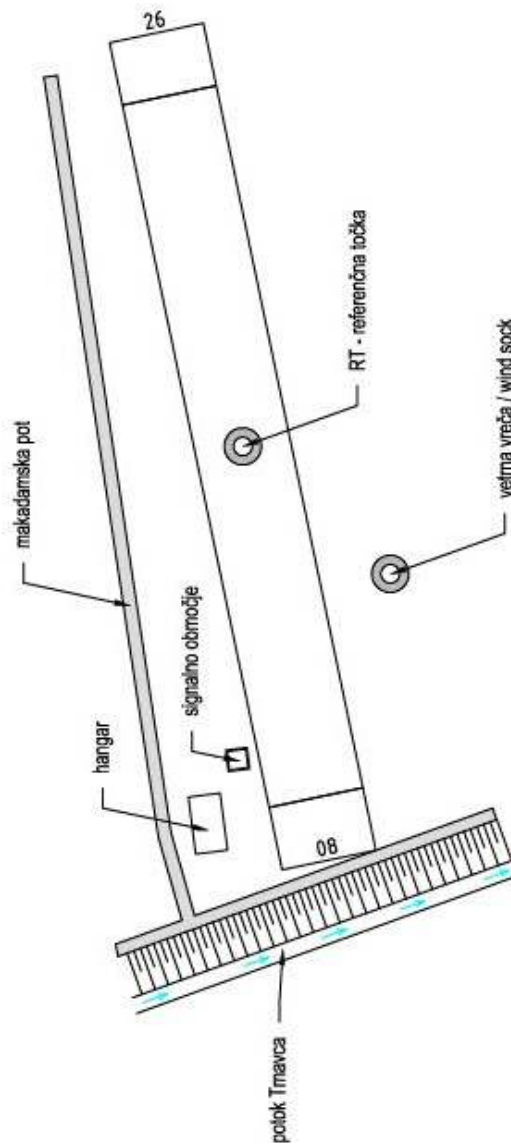


## **15. PRILOGE**

### **1.) GRAFIČNE PRILOGE:**

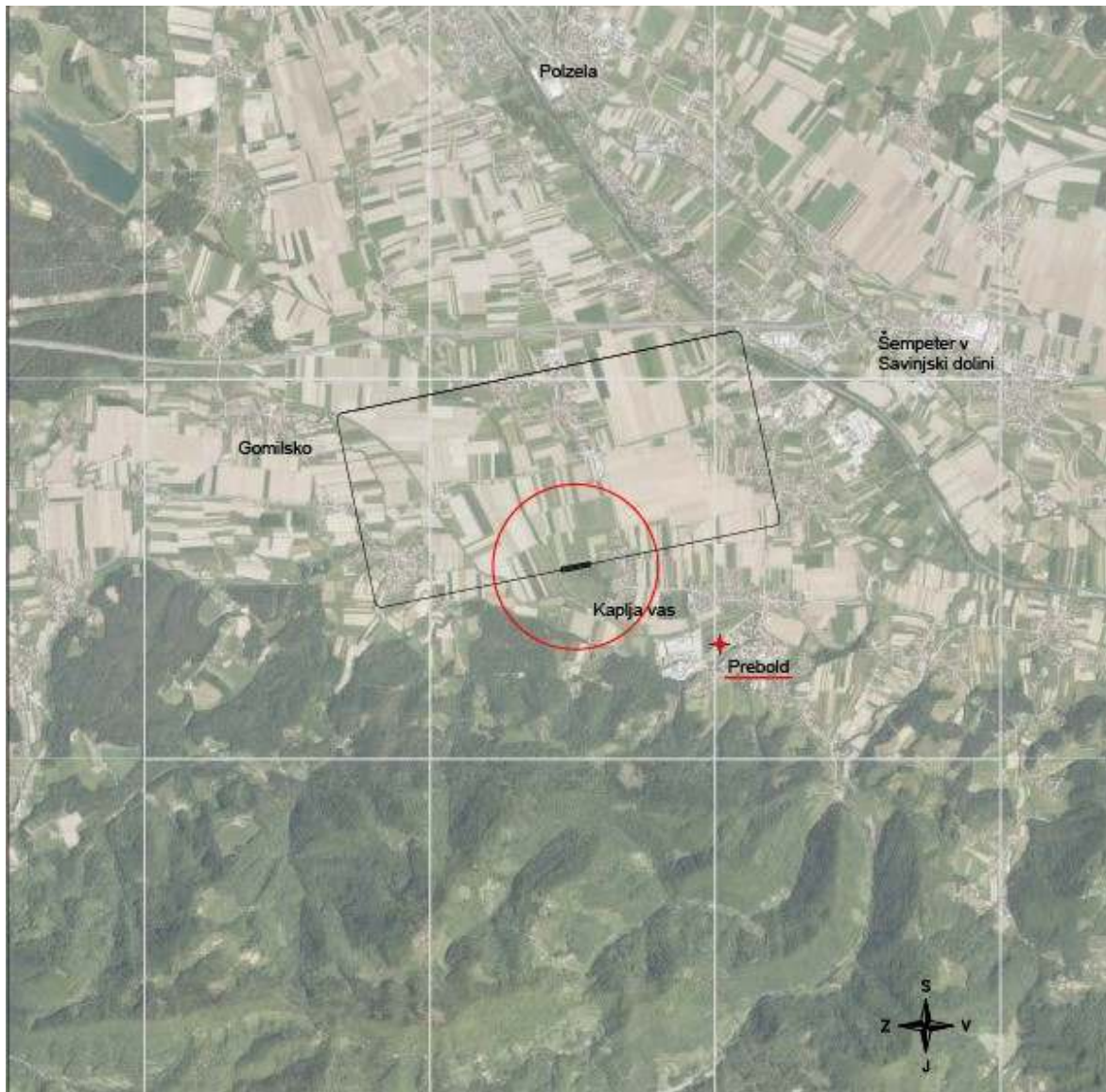
- Situacijski načrt VPS v merilu 1:2000 z vrisano referenčno točko (RT), pozicijo veterne vreče in pozicijo signalnega območja.
- Pozicija vzletišča v merilu 1:50 000 z desnim šolskim krogom, ter najbližjim manjšim krajem (Kaplja vas) in najbližjim večjim krajem (Prebold)
- Pozicija vzletišča v merilu 1: 100 000 s točkami javljanja (N) Šmartno ob Paki, (E) Šempeter in (W) Vransko.
- Bočni prerez vzletišča.
- Vzдолžni prerez enostranskega vzletišča.
- Tloris enostranskega vzletišča.
- Geodetski načrt vzletišča z vrisano referenčno točko.

SITUACIJSKI NAČRT V MERILU 1:2000



M 1:2000

**POZICIJA VZLETIŠČA S ŠOLSКИM KROGOM**



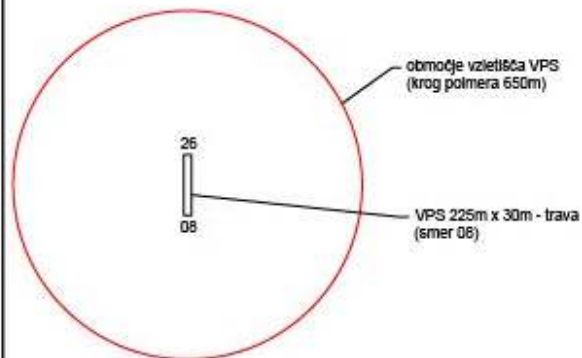
**LEGENDA**



Točke JAVLJANJA H+min 500 ft AGL

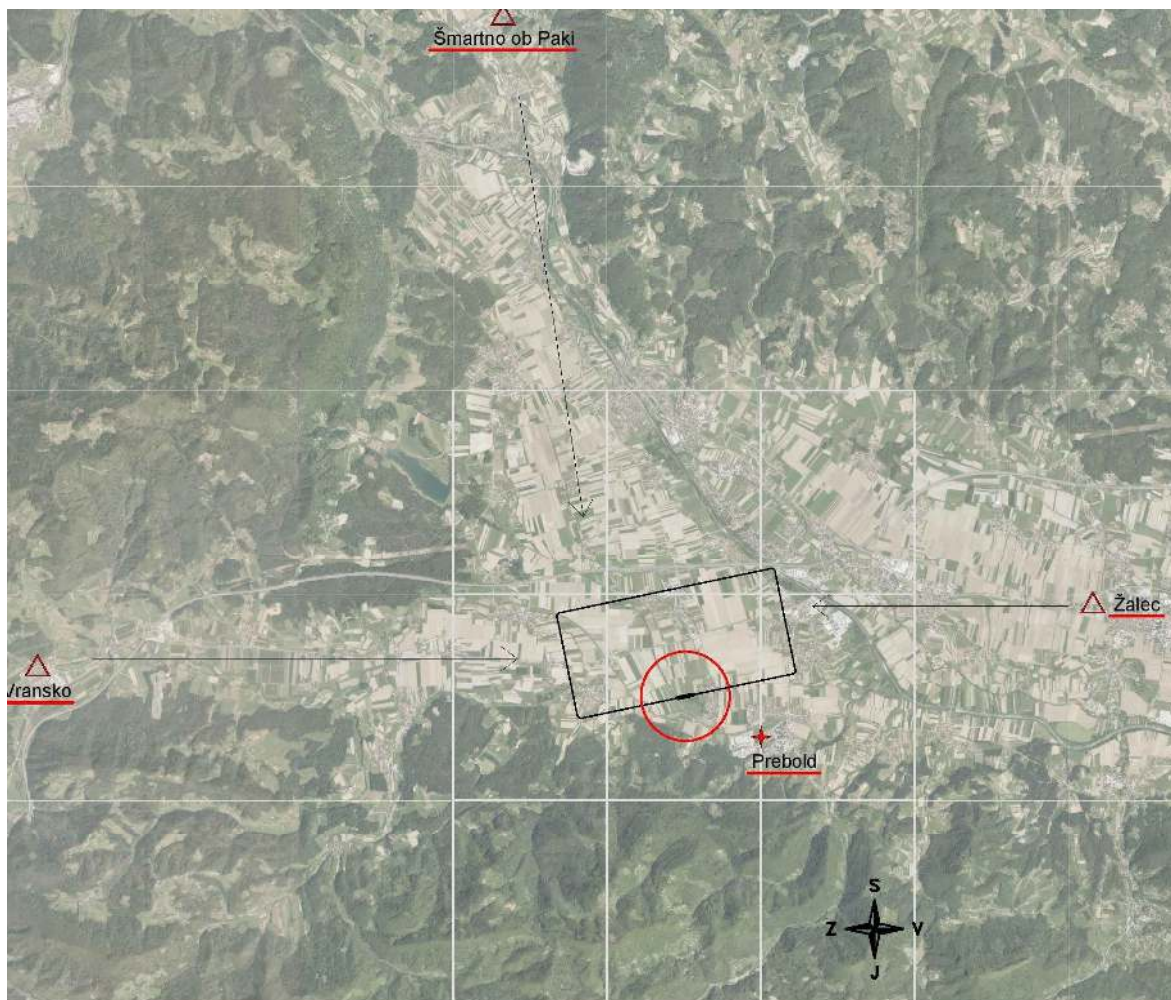


Točke ČAKANJA H+min 1000 ft AGL





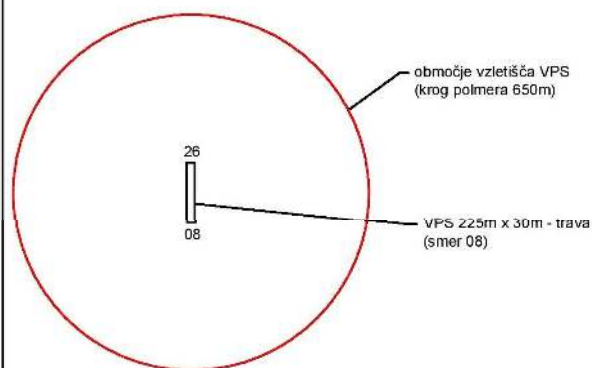
**M 1:50 000**

## TOČKE JAVLJANJA IN ČAKANJA



### LEGENDA

-  Točke JAVLJANJA H+min 500 ft AGL
-  Točke ČAKANJA H+min 1000 ft AGL

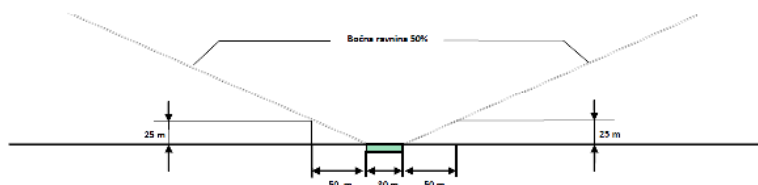


M 1:100 000

## BOČNI PREREZ VZLETIŠČA

### LEGENDA

-  STRIP: širina 30 m
-  VPS: 225 m \* 30 m (trava / grass)



Vzletišče: Kaplja vas

VPS: 225 m x 30 m

Smer: 08 / 26

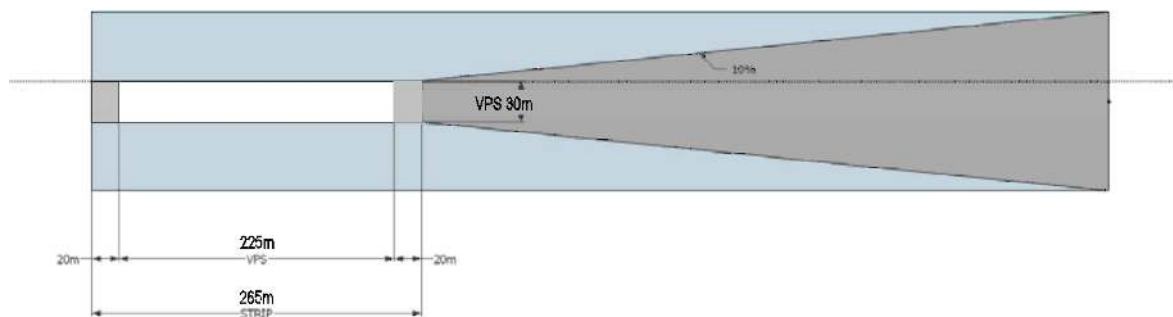
BOČNI PREREZ VZLETIŠČA

M 1: 5000

## VZDOLŽNI PREREZ ENOSTRANSKEGA VZLETIŠČA



## TLORIS ENOSTRANSKEGA VZLETIŠČA







## **2.) PODATKI O MERITVAH**

- Elaborat meritve referenčne točke vzletišča opravilo pooblaščenno podjetje GEOPRO d.o.o.,

Snemano z instrumentom Leica GS18T in RTK metodo v omežju SMARTNET iMAX.

V programu GEOS izrisane obe diagonali in določili središče vzletne steze, koordinate so zapisane na načrtu.

Višina določena na osnovi višinskega sistema SVS2010 Koper. Koordinate so v državnem koordinatnem sistemu D96 in pretvorjene v koordinatni sistem WGS.

Predsednik Aero kluba Prebold

**Edvard Potočnik**