

**NAVODILA ZA UPORABO VZLETIŠČA**

MAROF CERKNICA  
(Ime vzletišča)

..... 5.1 .....

(Št. revizije navodil)

5.6.2021

.....

(Datum izdaje)

(NAMENSKO PRAZNA STRAN)

## 1. PODATKI O OBRATOVALCU

Ime in priimek (ali ime pravne osebe): HEX FLY KLUB CERKNICA

Naslov: Primšarjeva ulica 1, 1380 CERKNICA

Tel. št.: 041 832 166 E-pošta: francinovak25@gmail.com

Ime in priimek odgovorne osebe: Franci NOVAK

Tel. št.: 041 832 166 E-pošta: francinovak25@gmail.com

## 2. GEOGRAFSKI PODATKI O VZLETIŠČU

Kraj: CERKNICA

Katastrska občina: OTOK II

Koordinate referenčne točke (WGS-84): N 45°46'40"

E 14°23'17"

Nadmorska višina referenčne točke: 551,76 m

ELABORAT MERITVE REFERENČNE TOČKE VZLETIŠČA, KI JO JE IZVEDEL POOBLAŠČEN IZVAJALEC  
GEODETSKIH STORITEV, JE V PRILOGI.

## 3. DOSTOP DO VZLETIŠČA

Vzletišče »MAROF CERKNICA« se nahaja pod južnim pobočjem 1114 m visoke Slivnice, 2 km vzhodno (E) od Cerknice, 400 m južno od ceste Cerknica – Grahovo.

#### 4. NAMEN VZLETIŠČA

Vzletišče je namenjeno vzletanju in pristajanju motornih zmajev ter ostalih zrakoplovov, katerih performanse ustrezajo dimenzijam vzletišča in njegovim omejitvam. Vzletišče je namenjeno vzletanju in pristajanju zrakoplovov članov društva HEX FLY (Motornozmajarski in UL klub HEX FLY, Cerknica).

#### 5. PODATKI O VZLETNO PRISTAJALNI STEZI

Geografska smer VPS: 120 – 300 stopinj

Številčna oznaka pragov: 12 / 30

Dimenzije VPS: 200 X 15 m

Dimenzije STRIPA: 240 x 30 m

Sestava tal: utrjen travnik na kraški podlagi

Označbe VPS: premične označbe - zastavice

Pozicija kazalnika smeri in moči vetra: vetrna vreča, ob severni bočni strani VPS, 25 m proč od predvidenega mesta dotika zrakoplova z VPS

Drugo:

Geografske koordinate VPS so N 45 46 40, E 14 23 17.

Vzletanje in pristajanje je možno v obe smeri. Uporablja se južni šolski krog, z največjo dovoljeno višino 200 m QFE.

VPS je uporabna vse leto, razen v zimskih razmerah in večjem dežju.

## **6. VOZNE STEZE IN DRUGI OBJEKTI**

Ob severozahodnem delu vzletišča je postavljen montažni letališki hangar. Iz iste smeri je tudi dovozna pot, ki poteka dalje pod zahodno priletno-odletno smerjo vzletišča.

## **7. MOREBITNE OVIRE**

V priletno – odletnih ravninah ovir ni.

## **8. OBVEZNA OPREMA**

### **OPREMA ZA PRVO POMOČ**

Na vzletišču je na voljo komplet prve pomoči s predpisano vsebino.

### **GASILSKA OPREMA**

Na vzletišču sta na voljo dva prenosna gasilna aparata CO2 v skupnem obsegu 10 kg.

### **METEOROLOŠKA OPREMA**

Meteorološko opremo sestavljajo vetrna vreča in ročni anemometer in avtomatska vremenska postaja na vrhu Slivnice na klicni odzivnik. Meteorološki podatki so na voljo pri prek spleta na ARSO in drugih aplikacijah s podatki o vremenu za letalce.

## **9. PRESKRBA Z GORIVOM IN MAZIVOM**

Na vzletišču oskrba z gorivi in mazivi ni možna.

Za motorne ULN z dvotaktnimi in štiritalknimi motorji je na voljo bencinski servis v Cerknici, ki je od vzletišča oddaljen 2 km.

## 10. DOLOČILA O GIBANJU LJUDI, VOZIL IN ŽIVALI

V času izvajanja letalskih aktivnosti na vzletišču je gibanje oseb, živali in vozil po VPS izrecno prepovedano. Na dovozni poti do vzletišča so v času izvajanja letalskih aktivnosti postavljene tudičasne prometne označbe.

Vodja letenja (skrbnik vzletišča) mora pred začetkom letenja postaviti na kolovozno pot znak, ki opozarja na nizko letanje zrakoplovov z omejitvijo prehoda po navedeni poti v času letenja zrakoplovov. V času poleta ali pristajanja zrakoplova mora vodja ali uporabnik vzletišča na navedeno kolovozno pot postaviti neposredno pred priletno odletno ravnino še dodatno označbo ali osebo, ki v času poleta ali pristanka zrakoplova zadrži uporabnika kolovoza, da ne prečka priletno odletne ravnine vzletišča. Če na vzletišču ni dodatne osebe, mora biti vodja letenja v bližini navedene kolovozne poti tako, da vidi morebitne uporabnike kolovoza ali druge osebe, vozila in živali, ki bi se lahko približale VPS in s tem ogrozile lastno varnost in varnost vzletanja in pristajanja zrakoplovov. V primeru, da se nepooblaščen oseba ali vozilo približa VPS tako, da bi s tem ogrozila lastno varnost ali varnost uporabnikov vzletišča, jo vodja letenja pozove, da se takoj umakne iz območja VPS. V primeru, da navedena oseba ne upošteva ustne odredbe vodje letenja, mora vodja letenja takoj prekiniti vse letalske aktivnosti, dokler se ne zagotovi varna uporaba VPS.

## 11. DOLOČILA O ORGANIZACIJI LETENJA

Vzletišče je uporabno za dnevno letenje po pravilih VFR in VMC pogojih letenja in je odprto pol ure pred sončnim vzhodom in pol ure po sončnem zahodu. Vzletišče uporablja manjša skupina uporabnikov, zato je večino letenja opravljenega individualno.

V primeru, da vzletišče uporablja več uporabnikov zrakoplovov (trije ali več) je na vzletišču prisotna odgovorna oseba, imenovana s strani uporabnika vzletišča. V času organiziranega letenja uporabniki vzletišča imenujejo vodjo letenja, kateri je tudi skrbnik vzletišča in je odgovoren za red in spoštovanje zakonske regulative na vzletišču, mora biti seznanjen z vsemi letalskimi aktivnostmi in nameni letenja na vzletišču. Vodja letenja (skrbnik vzletišča) mora pred začetkom letenja postaviti na kolovozno pot znak, ki opozarja na nizko letanje zrakoplovov z omejitvijo prehoda po navedeni poti v času letenja zrakoplovov. V času poleta ali pristajanja zrakoplova mora vodja ali uporabnik vzletišča na navedeno kolovozno pot postaviti neposredno pred priletno odletno ravnino še dodatno označbo ali osebo, ki v času poleta ali pristanka zrakoplova zadrži uporabnika kolovoza, da ne prečka priletno odletne ravnine vzletišča. Ob odletu z vzletišča mora pilot sporočiti vodji letenja nameravano ruto in predviden čas pristanka. V času neorganiziranega letenja ali ko vzletišče uporablja pilot kot posamezniki je vsak uporabnik vzletišča sam odgovoren za red in spoštovanje zakonske regulative na vzletišču. Pred odletom mora uporabnik vzletišča obvestiti sorodnike ali prijatelje o nameravani ruti in predvidenem času pristanka oziroma vrnitve. Uporaba vzletišča je dovoljena na lastno odgovornost posameznikov. Vsak uporabnik vzletišča se mora predhodno seznaniti z navodili za uporabo vzletišča »Marof Cerknica«.

Klub HEX FLY ne prevzema nobene odgovornosti za posledice, nastale zaradi neupoštevanja določil teh navodil in navodil vodje letenja.

## 12. OBMOČJE VZLETIŠČA

Območje vzletišča »Marof Cerknica« sega do višine 2800 ft (750 m) QNH. Vhodno-izhodna vrata zahod (W) se nahajajo med naseljem Zelše in Dolenja vas. Vhodno-izhodna vrata vzhod (E) se nahajajo med naseljem Grahovo in Žerovnica.

Vzletišče ima 6 pilotažnih zon (PZ):

PZ1 ima center nad osrednjim delom Cerkniškega jezera (Rešeto), premer je 2 km, na višini 200 m GND.

PZ2 ima center nad vrhom Slivnice, premer je 2 km, na višini 100 m nad vrhom Slivnice.

PZ3 ima center nad osrednjim delom Planinskega polja, premer je 2 km, na višini 300 m GND.

PZ4 ima center nad osrednjim delom Bloške planote, premer je 2 km, na višini 200 m GND.

PZ5 ima center nad osrednjim delom Loške doline, premer je 3 km, na višini 200 m GND.

PZ6 ima center nad osrednjim delom pogorja Snežnika, premer je 2 km, na višini 100 m nad vrhom Snežnika.

OBMOČJE VZLETIŠČA »MAROF CERKNICA« IMA 3 PREPOVEDANE CONE LETENJA. PREPOVEDANO JE LETENJE NAD MESTOM CERKNICA IN NAD JUGOVZHODNIM DELOM CERKNIŠKEGA JEZERA (OD ZADNJEGA KRAJA PREKO VASI OTOK DO VASI LAZE). LETENJE PREKO PREPOVEDANIH CON JE DOVOLJENO IZJEMOMA Z DOVOLJENJEM UPRAVLJALCA VZLETIŠČA »MAROF CERKNICA«.

## 13. DOLOČILA O POSTOPKIH LETENJA

### VZLETANJE IN PRISTAJANJE

Za vzletanje in pristajanje se uporablja steza v smereh 12 in 30.

Leti se obvezno južni šolski krog z največjo dovoljeno višino 200 m QFE. Na območju vzletišča so številni travniki, ki so primerni za prisilni pristanek. V primeru neuspelega pristajanja je potrebno ponovno preiti v južni šolski krog in ponoviti postopek pristajanja.

### PRILET

Za dolet, odlet, letenje in delo na vzletišču Marof veljajo enaka pravila in postopki kot na ostalih letališčih v Sloveniji. Upoštevati se morajo veljavna pravila in predpisi in zagotoviti največjo mero varnosti letenja. Na vzletišču se leti na lastno odgovornost.

### LETENJE BREZ RADIJSKE ZVEZE

Ob doletu brez vzpostavljene radijske zveze je nad let steze iz zahodne (W) in vzhodne (E) ter južne (S) smeri preko vhodno-izhodnih vrat vzletišča. Nad VPS na višini 150 m nad terenom formiramo levi ali desni šolski krog, odvisno od smeri vetra in signalizacijske črke »T«.

#### PREPOVEDANA CONA

Za letenje z radijsko zvezo prepovedane cone ni.

### 14. POSTOPKI V SILI

#### ODPOVED MOTORJA PRI VZLETU ALI PRISTANKU

Postopki se izvajajo po navodilu za vodenje letal in ostalih splošnih letalskih pravil. Tereni za zasilni pristaneek se nahajajo v ravnini podaljška VPS, pozornost pa velja nameniti zahodno (W) na kolovozno pot, ki poteka pravokotno pod priletno-odletno smerjo in vzhodno (E) potoku ki poteka pravokotno pod priletno-odletno smerjo ter grmičevju in močvirnatih predelih.

#### ZGREŠENO PRISTAJANJE

Postopki se izvajajo po navodilu za vodenje letal in ostalih splošnih letalskih pravil.

Postopek se izvaja po šolskem krogu.

#### ZASILNI PRISTANKI

Okolica vzletišča je ravna kmetijska površina brez električnih napeljav in primerna za prisilno pristajanje. Pazljivost je potrebno nameniti poplavnim območjem Cerknškega jezera, kjer so neravne površine in močvirnata podlaga.

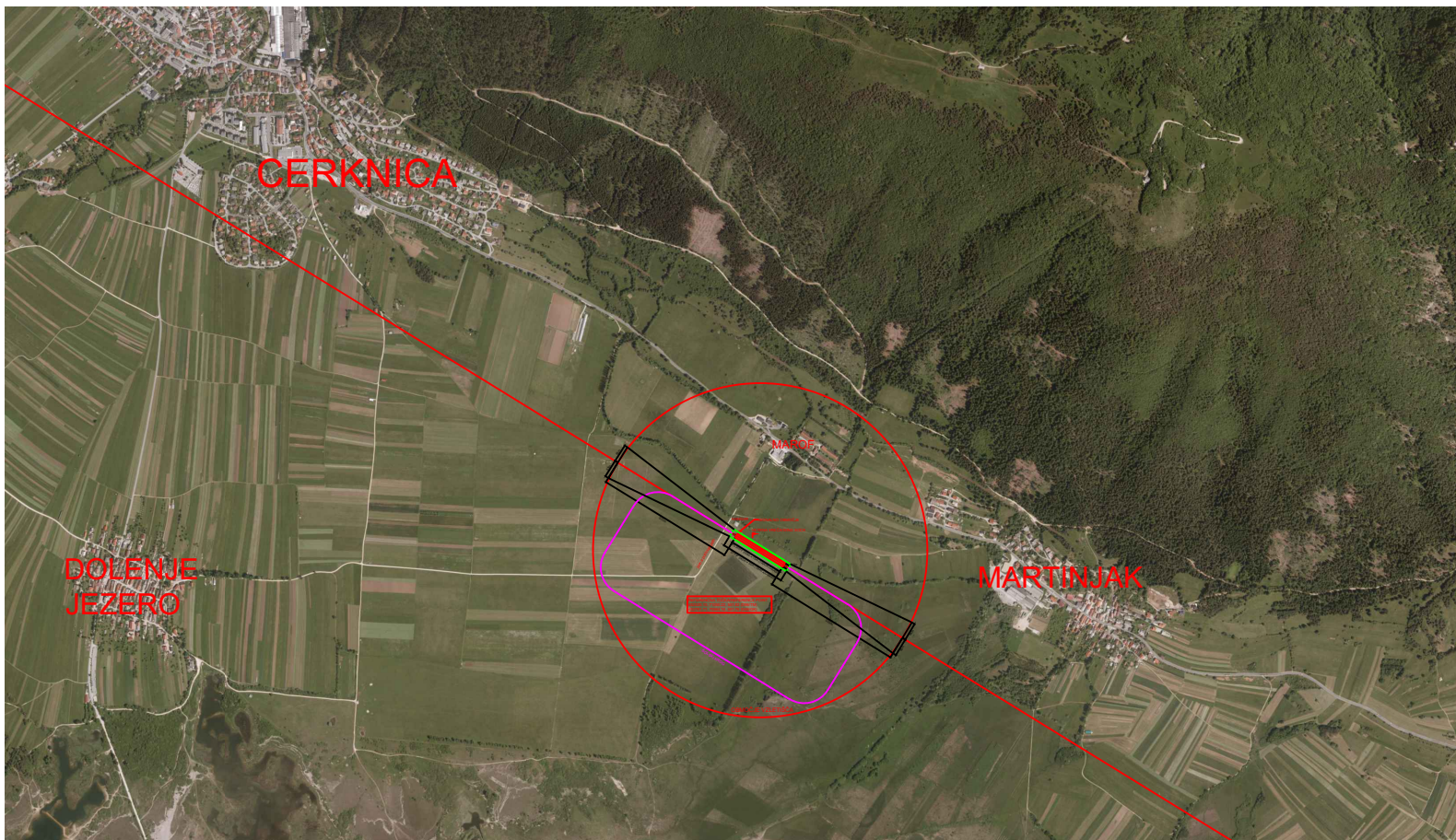
### 15. PRILOGE

Priloga 1: Načrt vzletišča v merilu 1:50.000 ali 1:25.000 z vrisanim območjem vzletišča, šolskim krogom ter najbližjim manjšim in najbližjim večjim krajem;

Priloga 2: Načrt vzletišča z VPS, stripom in drugo bližnjo infrastrukturo v merilu 1:5.000, v vertikalni in horizontalni projekciji, z vrisanimi višinami ovir in drugih nevarnih mest, ki bi utegnili ogrozati letenje in so pod priletnimi, vzletnimi ali bočnimi ravninami ter z vrisanimi medsebojnimi razdaljami in odmiki.

Priloga 3: Elaborat meritve referenčne točke vzletišča





VZLETIŠČE MAROF CERKNICA		
	Načrt vzletišča	
Merilo 1:25.000		21. 08. 2021



REFERENČNA TOČKA/REFERENCE POINT  
452420.10, 71050.22, 551.82 (D96/TM)  
452791.71, 70564.10, 551.76 (D48/GK)

javna pot/loca path

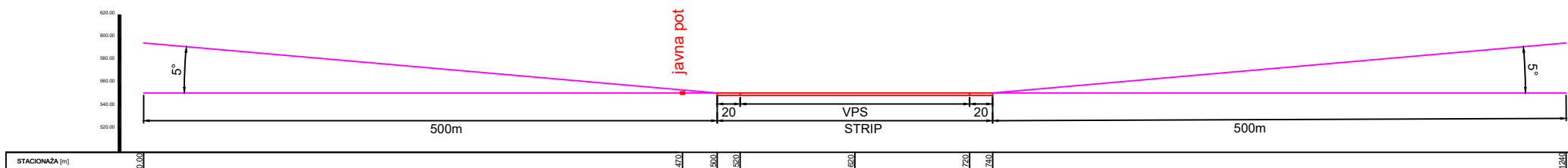
HANGAR  
SIGNALNO OBMOČJE  
VETRNA VREČA/WIND SOCK

VPS/RWY 200m x 15m (TRAVA/GRASS)  
STRIP 240m x 30m (TRAVA/GRASS)

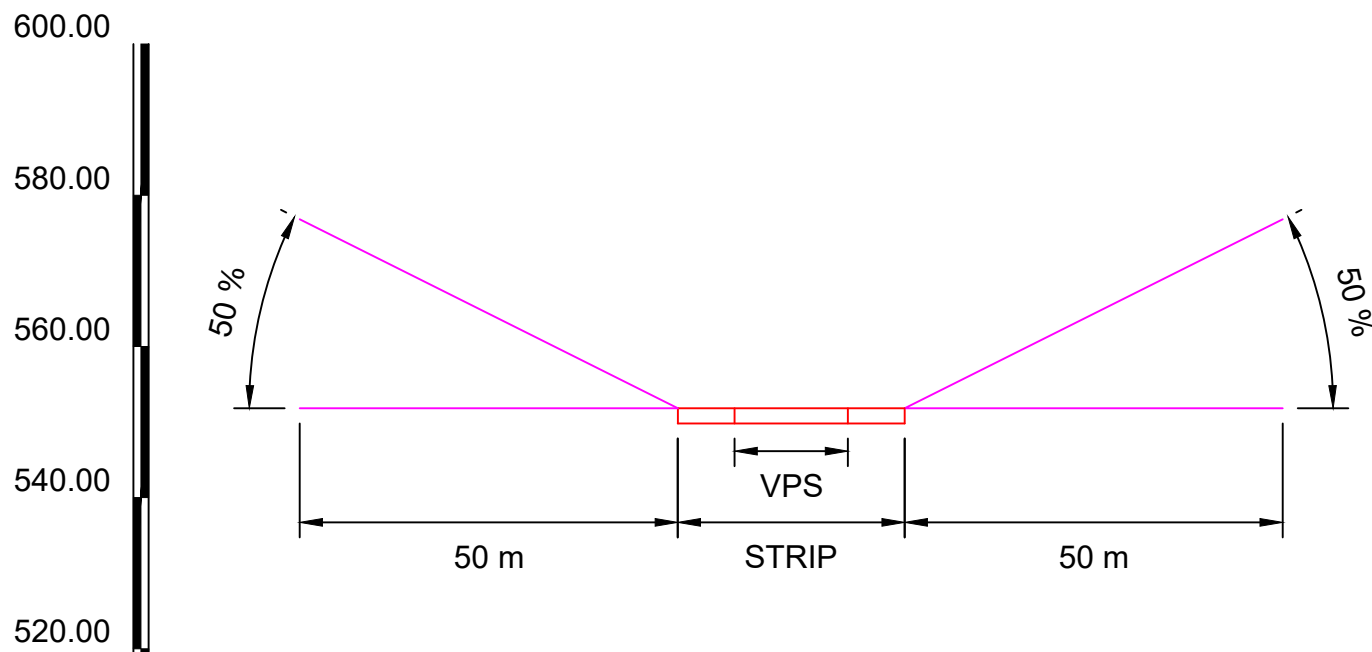
ŠOLSKI KROG

OBMOČJE VZLETIŠČA

VZLETIŠČE MAROF CERKNICA		
Načrt vzletišča		
Merilo 1:5.000		21. 08. 2021



VZLETIŠČE MAROF CERKNICA		
Vzdolžni profil		
Merilo 1:5.000		21. 08. 2021



STACIONAŽA [m]	0	50	80	130
----------------	---	----	----	-----

KARBIČ d.o.o., Kosovelova 1b, 6230 Postojna

KARBIČ D.O.O.

KOSOVELOVA 1B, SI- 6230 POSTOJNA

GSM: 041 373 588 T: 05720 35 6

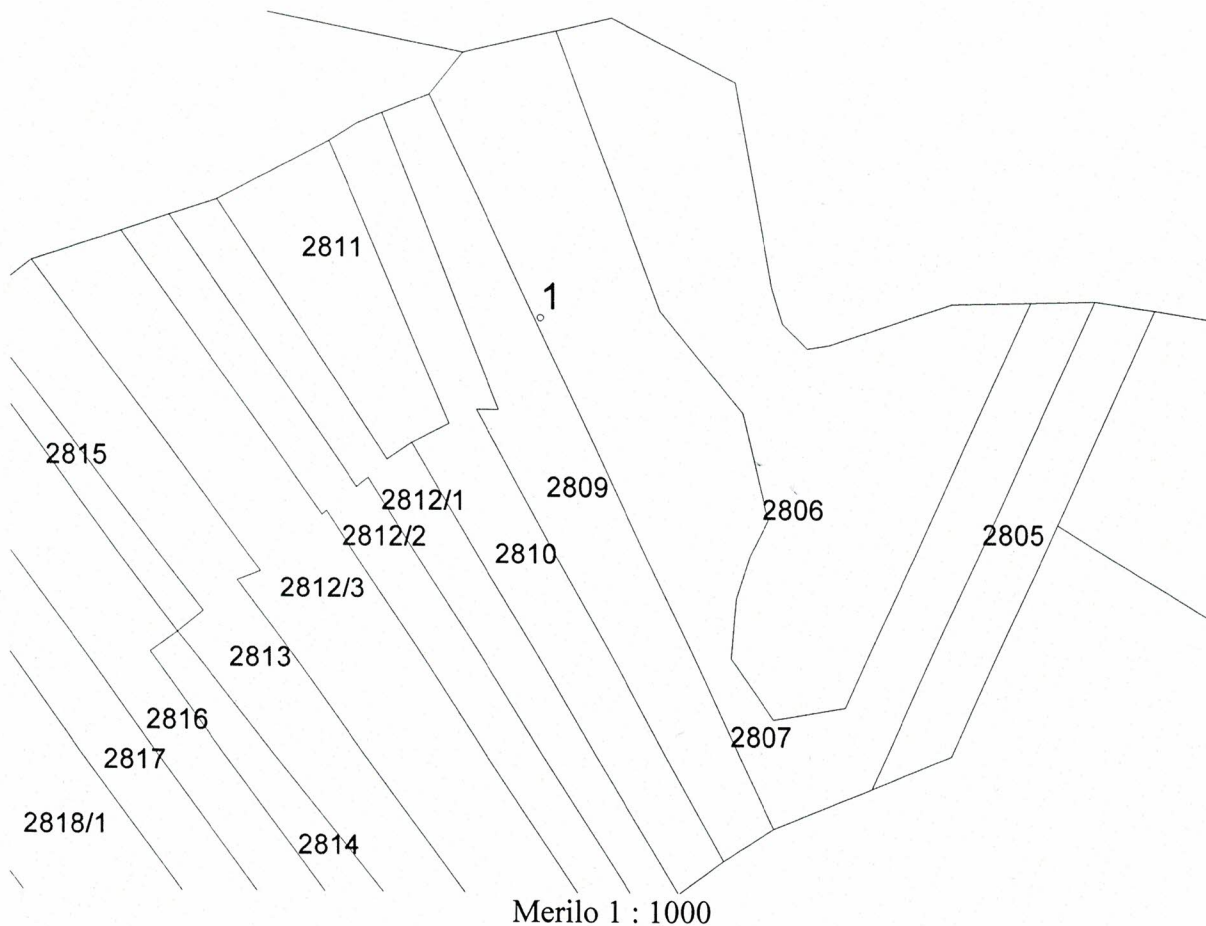
Odločba Geodetske uprave RS št.: 90000-70/2004-3 z dne 12.11.2004 za izvajanje geodetskih storitev  
Dovoljenje za izvajanje geodetskih storitev pri GURS zap.št.: 0189

www.karbic.si

Številka zapisnika: 16782138

Katastrska občina: 1678 OTOK II.

Datum: 7.6.2021

ELABORAT  
IZMERA KOORDINATE REFERENČNE TOČKE

Dne 3.6.2021 smo na pobudo Francija Novaka izvedli meritev referenčne točke za vzletišče Marof Cerknica v k.o. Otok II. Referenčna točka je označena s številko 1 v rdeči barvi.

Koordinate v D96/TM so

1 452420.10m 71050.22m 551.82m

Koordinate v D48/GK so

1 452791.71m 70564.10m 551.76m

Koordinate v WGS-84 so

1 45° 46' 39.6483" 14° 23' 17.3720"

Izmero potrjuje: Erik Karbič IZS GEO 0203



KOSOVELOVA 1B, SI- 6230 POSTOJNA

